



CELGA-ILTEC

Centro de Estudos de Linguística Geral
e Aplicada da Universidade de Coimbra

III Encontro Temático APL/ESE

Formação, Investigação e Ensino da Língua

Escola Superior de Educação do Instituto Politécnico de Setúbal, 12 e 13 de julho de 2018

A EMERGÊNCIA DO GÉNERO EM MANUAIS DE ESTUDO DO MEIO

Fausto Caels, Ângela Quaresma & Marta Alexandre

CELGA/ILTEC e ESECS-IPL





ESTRUTURA DA APRESENTAÇÃO

- Conceito de género
- Géneros em manuais de Estudo do Meio
- O caso dos manuais do 1.º e 2.º ano:
 - 7 propósitos sociocomunicativos
 - Evolução dos propósitos ao longo da escolaridade
- Considerações finais



CONTEXTUALIZAÇÃO

Projeto

Textos, géneros e conhecimento – Para o mapeamento dos usos disciplinares da língua nos diferentes níveis de ensino.

Equipa

Núcleo temático “Discurso e Práticas Discursivas Académicas”
CELGA-ILTEC, Universidade de Coimbra.

Objetivo

Caracterizar os usos escolares da língua segundo uma perspetiva de Género, distinguindo entre:

- vários níveis de ensino
- várias áreas de conhecimento



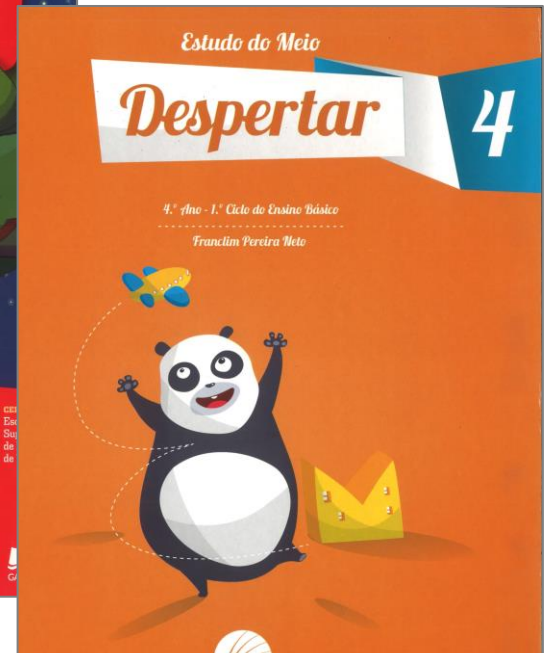
INVESTIGAÇÃO SOBRE OS GÊNEROS DO 1.º CICLO DO ENSINO BÁSICO

ESTUDO DO MEIO



CORPUS

8 manuais de Estudo do Meio





CONCEITO DE GÉNERO

- Linguística Sistémico-Funcional e, em particular, a Escola de Sydney (Rose & Martin, 2012)
- O género define-se como um processo social que se organiza por etapas e se orienta para um propósito específico
- O género materializa-se por meio de textos
- Na prática, analisamos textos de manuais segundo três parâmetros:
 - Em que ano, disciplina e tópico curricular se inserem?
 - Qual é o seu propósito?
 - Como se organizam linguisticamente?



OPERACIONALIZAÇÃO DO CONCEITO DE GÉNERO EM MANUAIS DE ESTUDO DO MEIO



CONTEXTO

Manual de Estudo de Meio do 3.º ano

Domínio programático - À descoberta de si mesmo: o meu corpo

Como eliminamos do nosso corpo as substâncias desnecessárias?

As substâncias tóxicas e desnecessárias, resultantes da atividade das células dos diferentes órgãos, são libertadas no sangue, sendo depois necessário expulsá-las do organismo.

Excreção é o processo que permite expulsar do organismo as substâncias que lhe são prejudiciais.

Neste processo participam o sistema respiratório (através da expiração), o sistema urinário e a pele (através da transpiração).

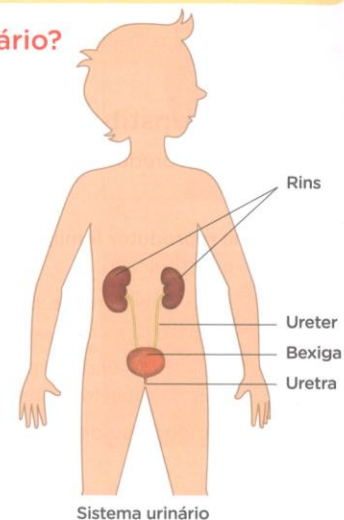
Como é constituído o sistema urinário?

O sistema urinário é constituído por:

- dois rins;
- dois ureteres;
- bexiga;
- uretra.

Os **rins** são dois órgãos que têm a forma semelhante a um feijão. Uma das suas funções é filtrar o sangue, retendo, entre outras, as substâncias tóxicas ao organismo.

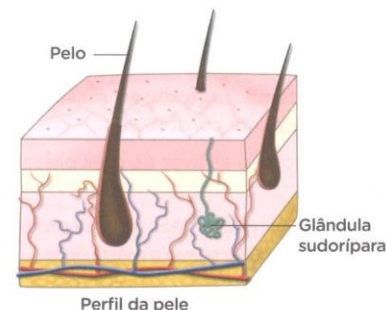
Ao passar nos rins, o sangue é filtrado e forma-se a urina, que passa para a **bexiga**, através dos **ureteres**, onde se acumula. Quando a bexiga fica cheia, a urina é expulsa para o exterior pela **uretra**.



Qual é a função da pele?

A pele é o maior órgão do corpo humano. Protege-nos da entrada de organismos estranhos, ajuda a regular a temperatura do corpo e permite expulsar impurezas através da produção de suor nas **glândulas sudoríparas**.

Para se ter uma pele saudável, é necessário uma boa higiene, mantê-la hidratada (bebendo muita água) e ter cuidado com a exposição solar.



1. Completa com os termos adequados:

O sistema urinário é formado por _____, _____
_____ e _____. O local onde se acumula a urina é a _____.

Beber muita _____ ajuda ao bom funcionamento do sistema _____.



CONTEXTO

Manual de Estudo de Meio do 3.º ano

Domínio programático - À descoberta de si mesmo: o meu corpo

Como eliminamos do nosso corpo as substâncias desnecessárias?

As substâncias tóxicas e desnecessárias, resultantes da atividade das células dos diferentes órgãos, são libertadas no sangue, sendo depois necessário expulsá-las do organismo.

Excreção é o processo que permite expulsar do organismo as substâncias que lhe são prejudiciais.

Neste processo participam o sistema respiratório (através da expiração), o sistema urinário e a pele (através da transpiração).

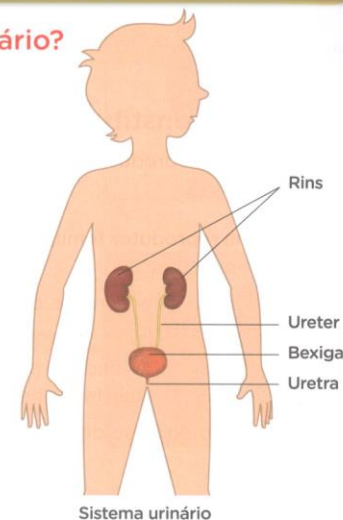
Como é constituído o sistema urinário?

O sistema urinário é constituído por:

- dois rins;
- dois ureteres;
- bexiga;
- uretra.

Os **rins** são dois órgãos que têm a forma semelhante a um feijão. Uma das suas funções é filtrar o sangue, retendo, entre outras, as substâncias tóxicas ao organismo.

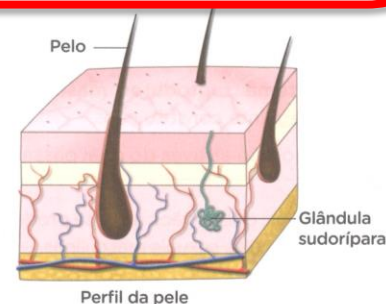
Ao passar nos rins, o sangue é filtrado e forma-se a urina, que passa para a **bexiga**, através dos **ureteres**, onde se acumula. Quando a bexiga fica cheia, a urina é expulsa para o exterior pela **uretra**.



Qual é a função da pele?

A pele é o maior órgão do corpo humano. Protege-nos da entrada de organismos estranhos, ajuda a regular a temperatura do corpo e permite expulsar impurezas através da produção de suor nas **glândulas sudoríparas**.

Para se ter uma pele saudável, é necessário uma boa higiene, mantê-la hidratada (bebendo muita água) e ter cuidado com a exposição solar.



1. Completa com os termos adequados:

O sistema urinário é formado por _____, _____
_____ e _____. O local onde se acumula a urina é a _____.

Beber muita _____ ajuda ao bom funcionamento do sistema _____.



PROPÓSITO SOCIOCOMUNICATIVO

**IDENTIFICAR E
DESCREVER A
CONSTITUIÇÃO DE
UMA ENTIDADE**

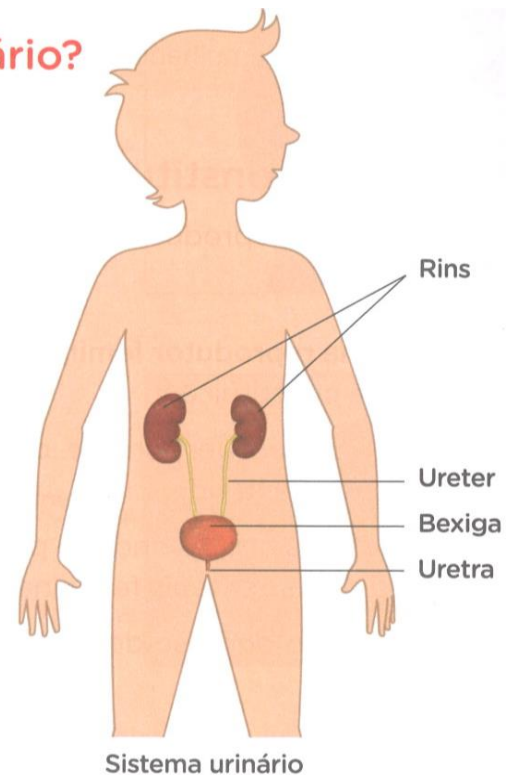
Como é constituído o sistema urinário?

O sistema urinário é constituído por:

- dois rins;
- dois ureteres;
- bexiga;
- uretra.

Os **rins** são dois órgãos que têm a forma semelhante a um feijão. Uma das suas funções é filtrar o sangue, retendo, entre outras, as substâncias tóxicas ao organismo.

Ao passar nos rins, o sangue é filtrado e forma-se a urina, que passa para a **bexiga**, através dos **ureteres**, onde se acumula. Quando a bexiga fica cheia, a urina é expulsa para o exterior pela **uretra**.





PROPÓSITO SOCIOCOMUNICATIVO

**IDENTIFICAR E
DESCREVER A
CONSTITUIÇÃO DE
UMA ENTIDADE**

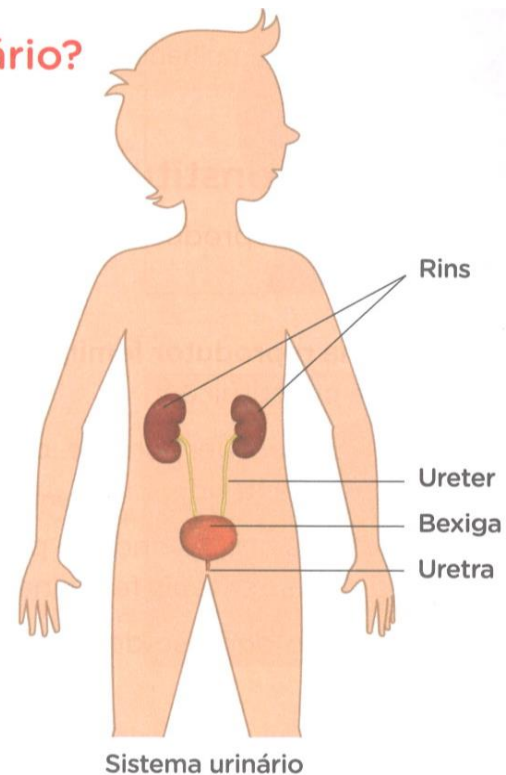
Como é constituído o sistema urinário?

O sistema urinário é constituído por:

- dois rins;
- dois ureteres;
- bexiga;
- uretra.

Os **rins** são dois órgãos que têm a forma semelhante a um feijão. Uma das suas funções é filtrar o sangue, retendo, entre outras, as substâncias tóxicas ao organismo.

Ao passar nos rins, o sangue é filtrado e forma-se a urina, que passa para a **bexiga**, através dos **ureteres**, onde se acumula. Quando a bexiga fica cheia, a urina é expulsa para o exterior pela **uretra**.



TEXTO MULTIMODAL

=

TEXTO VERBAL

+

TEXTO VISUAL



PROPÓSITO SOCIOCOMUNICATIVO

**IDENTIFICAR E
DESCREVER A
CONSTITUIÇÃO DE
UMA ENTIDADE**

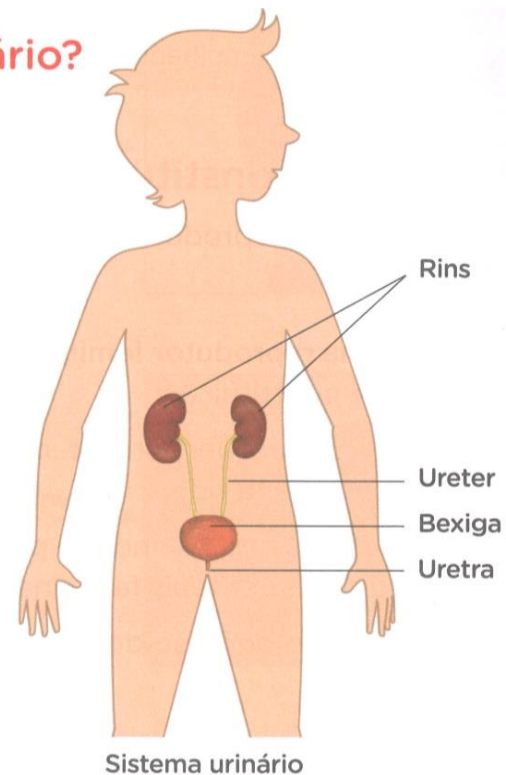
Como é constituído o sistema urinário?

O sistema urinário é constituído por:

- dois rins;
- dois ureteres;
- bexiga;
- uretra.

Os **rins** são dois órgãos que têm a forma semelhante a um feijão. Uma das suas funções é filtrar o sangue, retendo, entre outras, as substâncias tóxicas ao organismo.

Ao passar nos rins, o sangue é filtrado e forma-se a urina, que passa para a **bexiga**, através dos **ureteres**, onde se acumula. Quando a bexiga fica cheia, a urina é expulsa para o exterior pela **uretra**.



TEXTO MULTIMODAL

=

↑
TEXTO VERBAL

+

TEXTO VISUAL



ESTRUTURA

Título	Como é constituído o sistema urinário?
Entidade	
	<p>O sistema urinário é constituído por:</p> <ul style="list-style-type: none">• dois rins;• dois ureteres;• bexiga;• uretra.
Descrição	
rins	<p>Os rins são dois órgãos que têm a forma semelhante a um feijão. Uma das suas funções é filtrar o sangue, retendo, entre outras, as substâncias tóxicas ao organismo.</p>
outras partes	<p>Ao passar nos rins, o sangue é filtrado e forma-se a urina, que passa para a bexiga, através dos ureteres, onde se acumula. Quando a bexiga fica cheia, a urina é expulsa para o exterior pela uretra.</p>



O CASO DOS MANUAIS DO 1.º E 2.º ANO



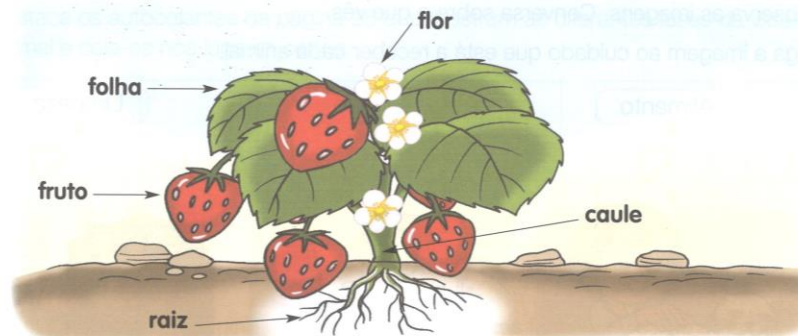
E AGORA?

Manual de Estudo de Meio do 1.º ano

Domínio programático - À descoberta do ambiente natural



🔍 Observa as partes que constituem uma planta.



🔍 Observa algumas plantas do jardim da escola ou de um parque próximo.

🎨 Desenha-as e legenda-as.

Data: - -



MANUAIS DE 1.º E 2.º ANO

- Há poucos textos verbais que transmitem o conhecimento de uma forma mais teórica.
- Predominam:
 - propostas de atividade
 - textos multimodais
 - enunciados linguísticos de natureza subtextual



Dificuldade em utilizar a metodologia de análise adotada para manuais de outros anos letivos



ANÁLISE ALTERNATIVA

Objetivo

- Quais são os propósitos sociocomunicativos que motivam as instâncias discursivas nos manuais de Estudo e Meio de 1.º e 2.º ano?

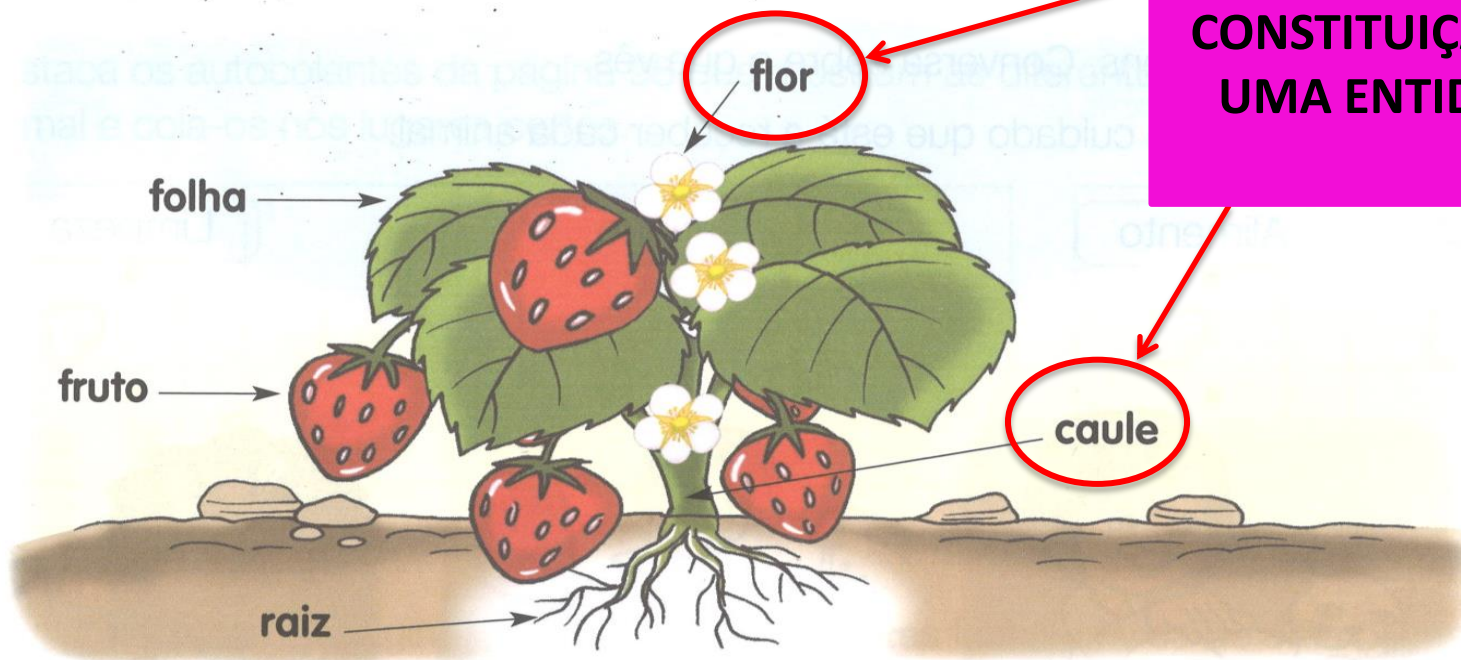
Metodologia

- Análise dos manuais página a página
- Listagem dos propósitos sociocomunicativos operacionalizados em cada página



ANÁLISE ALTERNATIVA

🔍 Observa as partes que constituem uma planta.



🔍 Observa algumas plantas do jardim da escola ou de um parque próximo.

📏 Desenha-as e legenda-as.



QUAIS SÃO OS PROPÓSITOS
SOCIOCOMUNICATIVOS PRESENTES NOS
MANUAIS DO 1.º E 2.º ANO?



7 PROPÓSITOS SOCIOCOMUNICATIVOS

Propósito	Definição
Descrever	Descrever várias características de uma mesma entidade
Classificar	Delimitar classes e organizá-las numa taxonomia
Decompor	Identificar a constituição de uma entidade
Explicar	Compreender fenómenos que envolvem relações de causa-efeito
Organizar no tempo	Dar conta de acontecimentos organizados no tempo
Protocolar	Restringir comportamentos; dar conselhos
Instruir	Dar instruções para a realização de atividades/experiências



DESCREVER: VÁRIAS CARACTERÍSTICAS DE UMA MESMA ENTIDADE

A MINHA ESCOLA



1 Preenche o quadro com as características da tua escola.

O nome da minha escola é: _____

Morada: _____

Ela é: grande. pequena.

É uma escola: particular. pública.

Fica: perto da minha casa. longe da minha casa.

O meu horário é: de manhã e de tarde.

só de manhã.

só de tarde.

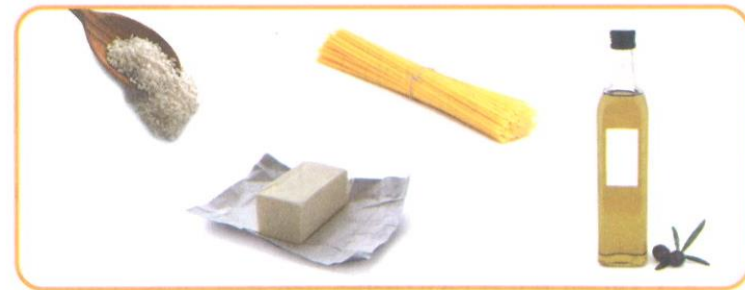
O/A meu/minha professor(a) chama-se: _____



CLASSIFICAR: DELIMITAR CLASSES E ORGANIZÁ-LAS NUMA TAXONOMIA

2. Faz a correspondência correta.

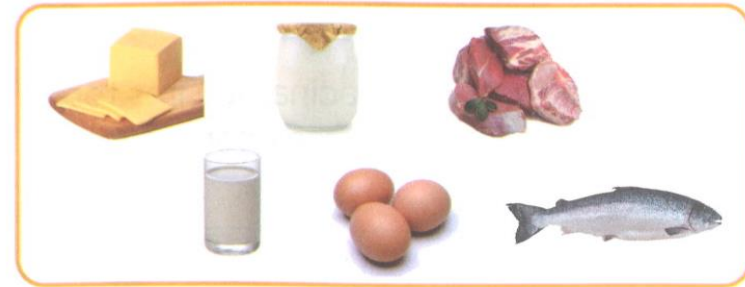
Alimentos construtores ● ●



Alimentos energéticos ● ●




Alimentos reguladores ● ●





DECOMPOR: IDENTIFICAR A CONSTITUIÇÃO DE UMA ENTIDADE

A CASA POR DENTRO

-  **1** Completa a figura colando autocolantes. Depois identifica as partes da casa copiando os nomes das divisões.

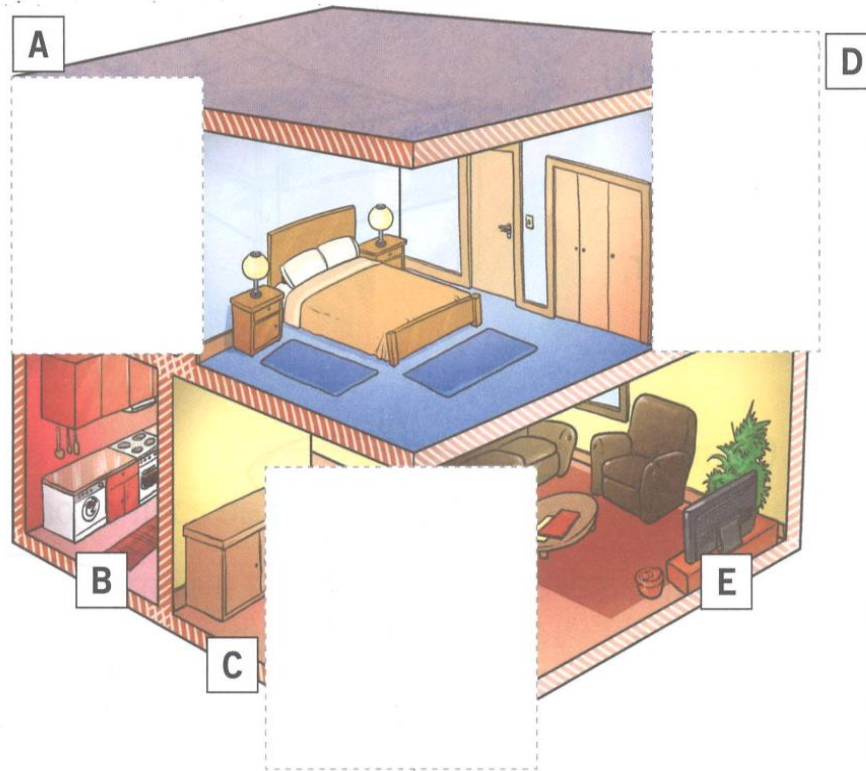
A

B

C

D

E

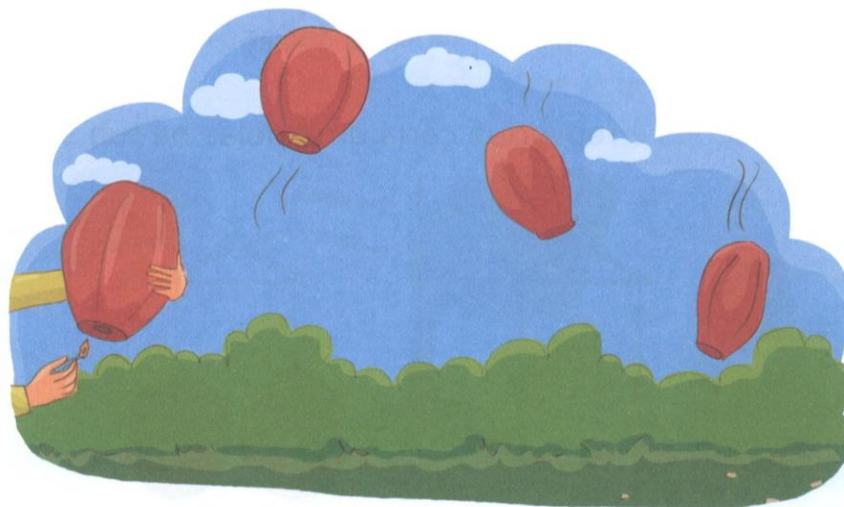


Quarto
Cozinha
Casa de
banho
Sala de
estar
Sala de
jantar



EXPLICAR: COMPREENDER FENÓMENOS QUE ENVOLVEM RELAÇÕES DE CAUSA-EFEITO

5. Observa a sequência de imagens e procura uma explicação para cada uma das situações.



5.1 O balão subiu porque:

5.2 O balão desceu porque:



ORGANIZAR NO TEMPO: DAR CONTA DE ACONTECIMENTOS ORGANIZADOS NO TEMPO

O Afonso já é capaz de identificar datas e factos importantes da sua vida:

«Nasci no dia
29 de setembro.»



«Nasceu-me o primeiro
dente quando
eu tinha 6 meses.»



«Comecei a gatinhar
aos 7 meses.»



«Comecei a falar
aos 16 meses.»



«Com 3 anos, fui
para a pré-escola.»



«Aos 6 anos entrei
na escola.»





PROTOCOLAR: RESTRINGIR COMPORTAMENTOS / DAR CONSELHOS

Uma alimentação variada e equilibrada é importante para a saúde.



Observa as imagens. Conversa com os teus colegas sobre o que vês.



Lava bem os alimentos que se consomem crus.



Evita doces e refrigerantes.



INSTRUIR: DAR INSTRUÇÕES PARA A REALIZAÇÃO DE ATIVIDADES/EXPERIÊNCIAS

Materiais

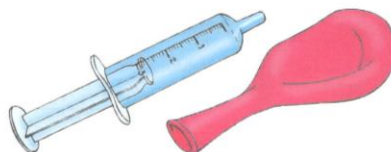
- ✓ 1 seringa em plástico
- ✓ 1 fio
- ✓ 1 balão

A minha previsão

1. Será que se injetarmos ar com uma seringa num balão ele aumenta de volume?

Sim

Não



Como fazer

1. Puxa o êmbolo da seringa.
2. Ata o balão com o fio na ponta da seringa
3. Empurra o êmbolo da seringa até ao fim.

O que verifico?

1. O que aconteceu quando empurraste o êmbolo da seringa? Assinala com **X** as respostas corretas.

O balão ficou com ar.

O balão ficou vazio.

Conclusão (Assinala com **X** as respostas corretas.)

- O ar existe?

Sim

Não

- Há ar à nossa volta?

Sim

Não



Pandeireta

Materiais

Cartolina, régua, tesoura, furador, palito, caricas e cola.

Como fazer

1. Corta uma tira de cartolina com meio metro de comprimento e cinco centímetros de largura.
2. Fura as caricas, une-as duas a duas com um palito e liga-as à tira de cartolina.
3. Decora a tua pandeireta.
4. Agita-a para ouvires os sons que ela produz.





QUAL É A RELEVÂNCIA DOS PROPÓSITOS
PARA A TRANSMISSÃO DO CONHECIMENTO
ESCOLAR?

COMO SE MANIFESTAM OS PROPÓSITOS
SOCIOCOMUNICATIVOS AO LONGO DA
ESCOLARIDADE?

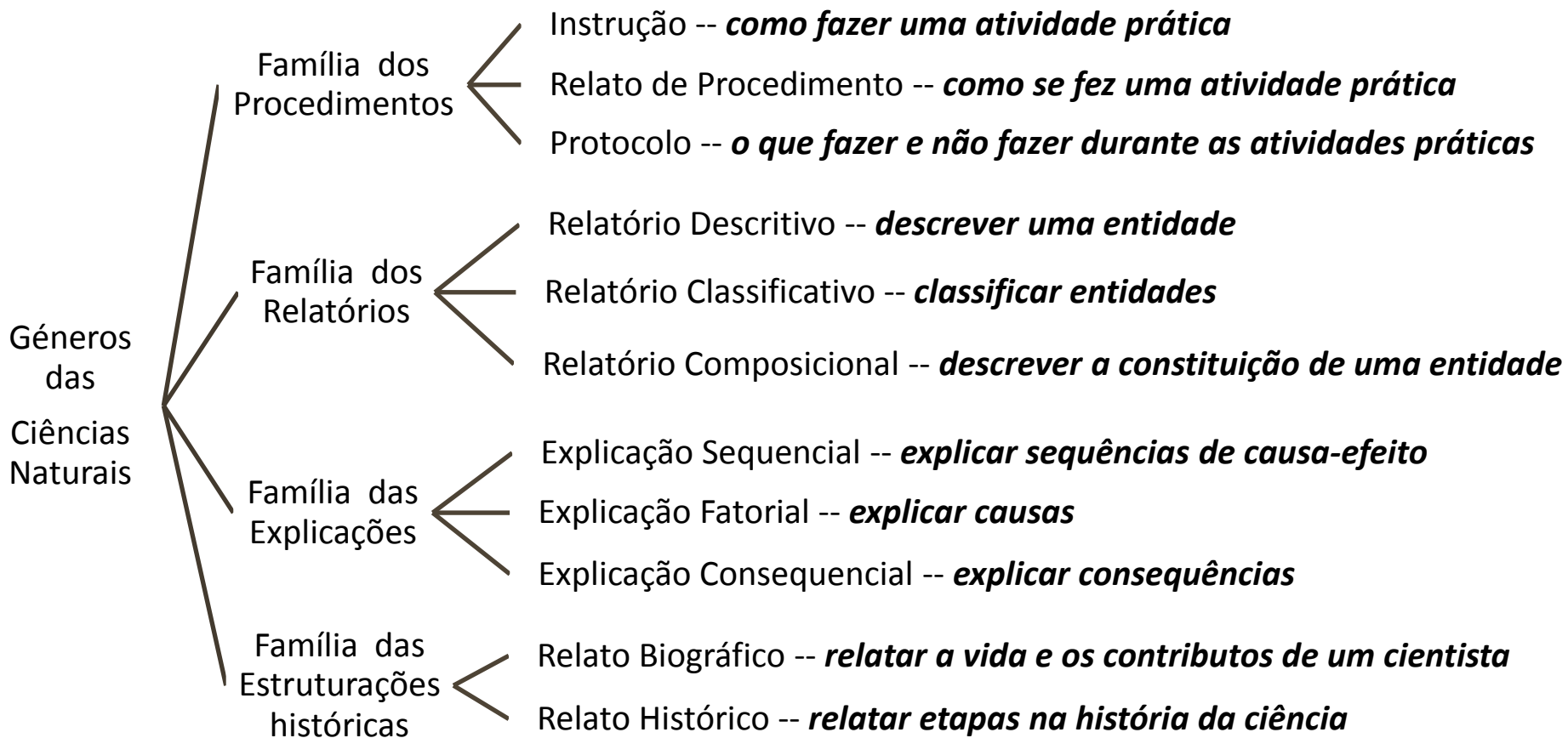


PROGRESSÃO ESCOLAR

- Os 7 propósitos são fundamentais ao ensino/aprendizagem do conhecimento curricular em anos posteriores:
 - quer na macro área das Ciências Físicas e Naturais (Ciências Naturais, Físico-Química)
 - quer na macro área das Ciências Sociais e Humanas (HGP, História, Geografia)



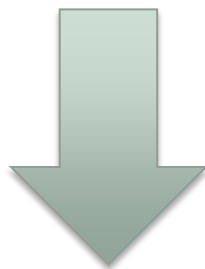
GÊNEROS DAS CIÊNCIAS NATURAIS





PROGRESSÃO ESCOLAR

- No 1.º e 2.º ano, os propósitos são, sobretudo, realizados por meio de atividades práticas, textos multimodais e unidades subtextuais.



- Torna-se gradualmente mais importante o papel do texto verbal na construção do conhecimento escolar.

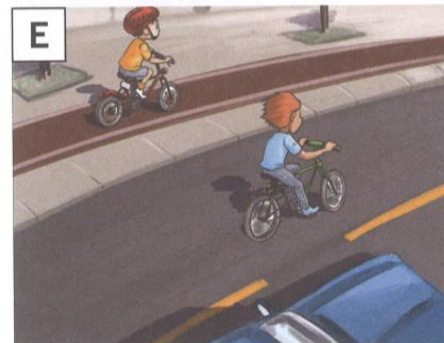
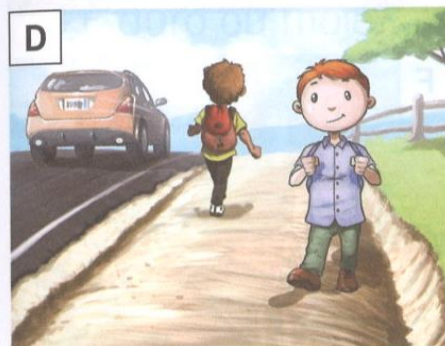
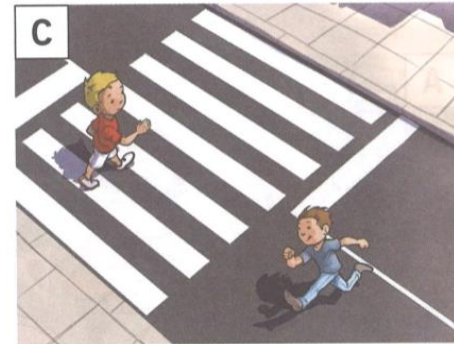
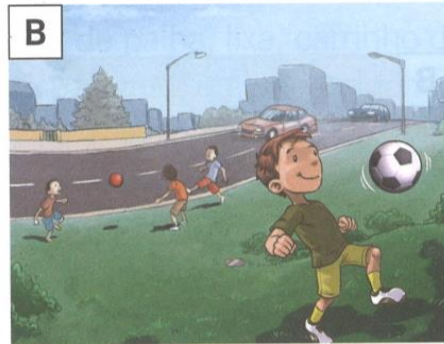


PROTOCOLAR: 1.º ANO

Propósito realizado por meio de imagens

TENHO CUIDADO NA RUA

1 Observa às figuras e circunda, em cada uma, o que está incorreto.





PROTOCOLAR: 2.º ANO

Propósito realizado por meio de imagens legendadas

Nos transportes públicos, devemos cumprir regras de civismo e de segurança.



Respeitar a vez na fila.



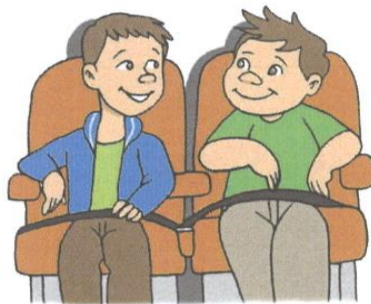
Validar o bilhete.



Ajudar pessoas com mobilidade reduzida a entrar e a sair do meio de transporte.



Agarrar-se bem, se se viaja de pé.



Em visita de estudo, num transporte da escola, apertar sempre o cinto de segurança.



Manter os meios de transporte limpos.



PROTOCOLAR: 6.º ANO

Propósito realizado por meio de texto verbal por fortes marcadores

Manter a saúde do sistema circulatório passa pelas atitudes. Eis oito regras de ouro para manter um sistema circulatório saudável:

- ✓ Não fumar.
- ✓ Praticar uma atividade física diária de, pelo menos, 30 minutos.
- ✓ Manter hábitos alimentares saudáveis.
- ✓ Evitar o excesso de peso.
- ✓ Medir a pressão arterial regularmente – a pressão deve ser inferior a 120/80 (nos adultos).
- ✓ Manter os níveis de colesterol baixos (inferiores a 190 mg/dL).
- ✓ Reduzir a ingestão de açúcar.
- ✓ Evitar o *stress* excessivo.



PROTOCOLAR: 9.º ANO

Existem medidas que contribuem para um melhor funcionamento do sistema digestivo, nomeadamente:

- beber **água** em abundância, pois facilita o movimento dos alimentos e a ocorrência da digestão física e química;
- ingerir **fibras vegetais** (frutas, legumes e sementes), que não são digeridas e estimulam os movimentos peristálticos (reduzem a prisão de ventre). As fibras atrasam a absorção dos açúcares, mantendo os seus níveis no sangue reduzidos;
- praticar **exercício físico** para desenvolver os músculos e aumentar o fluxo sanguíneo, facilitando a digestão;
- **evitar** o consumo de **gorduras**, substituindo as gorduras de origem animal pelas gorduras vegetais (p. ex., azeite);
- **comer devagar**, mastigando bem os alimentos. Assim, evita-se a ingestão excessiva de alimentos que dificultam a digestão;
- realizar **rastreios** de doenças, tais como as colonoscopias, que permitem detetar pólipos (fig. 33) que podem evoluir para cancro.

Propósito realizado por meio de texto verbal. As regras incluem justificações



CONSIDERAÇÕES FINAIS

Necessidade de explicitar e treinar:

- os propósitos e a sua relação com o conhecimento curricular (competências cognitivas e comunicativas básicas)
- a realização multimodal e fragmentada dos propósitos no 1.º e 2.º ano
- a crescente importância do modo verbal escrito ao longo da escolaridade



спасибо 谢谢
GRACIAS 谢谢

THANK YOU

ありがとうございました MERCI

DANKE धन्यवाद

شُكراً **OBRIGADO**

fausto.caels@ipleiria.pt

angelaquaresma@gmail.com